



KITA

Puumaja

Betriebsreglement



## Inhaltsverzeichnis

<u>BETRIEBSREGLEMENT.....</u>	<u>3</u>
<u>1. VORGESCHICHTE .....</u>	<u>3</u>
<u>2. INSTITUTIONELLER RAHMEN .....</u>	<u>3</u>
2.1 KAPAZITÄT.....	3
2.2 BETRIEBSBEWILLIGUNG .....	3
2.3 VERSICHERUNG.....	3
2.4 FINANZEN.....	4
2.5 ÖFFENTLICHKEITSARBEIT.....	4
<u>3. BETRIEBLICHE EIGENHEITEN.....</u>	<u>4</u>
3.1 PÄDAGOGISCHES KONZEPT .....	4
3.2 KINDERGRUPPE .....	5
3.3 PERSÖNLICHES HAB UND GUT.....	5
3.4 AUFNAHME .....	5
3.5 BETREUUNGSTAGE.....	5
3.5.1 ÄNDERUNG DER BETREUUNGSTAGE .....	6
3.5.2 ZUSÄTZLICHE BETREUUNGSTAGE.....	6
3.5.3 REDUKTION DER BETREUUNGSTAGE .....	6
3.6 ÖFFNUNGSZEITEN .....	6
3.7 KRANKHEITEN, UNFÄLLE UND ABWESENHEIT .....	6
3.8 KÜNDIGUNGSFRIST .....	7
3.9 TARIFE / KOSTEN (RECHNUNG) .....	7
<u>4. RÄUMLICHKEITEN .....</u>	<u>8</u>
4.1 INNENRÄUME.....	8
4.2 AUSSENBEREICH .....	11
<u>5. SICHERHEIT, HYGIENE UND HAUSHALT.....</u>	<u>11</u>
<u>6. ZUSAMMENARBEIT MIT DEN ELTERN.....</u>	<u>12</u>
6.1 ELTERNGESPRÄCHE.....	12



6.2 ELTERNMITARBEIT .....	13
6.3 ELTERNANLÄSSE .....	13
<u>7. PERSONAL .....</u>	<u>13</u>
7.1 ORGANIGRAMM.....	13
7.2 QUALIFIKATIONEN .....	14
7.3 STELLENPLAN .....	14
7.4 PERSONALFÜHRUNG .....	14
7.5 ZUSAMMENARBEIT IM TEAM .....	15
7.6 WEITERBILDUNGEN .....	15
7.7 LÖHNE .....	15
7.8 QUALIFIKATIONSGESPRÄCHE.....	15
<u>8. QUALITÄTSENTWICKLUNG .....</u>	<u>15</u>
<u>9. SCHLUSSBESTIMMUNGEN.....</u>	<u>17</u>
9.1 BESCHWERDEVERFAHREN FÜR DIE ELTERN / ERZIEHUNGSBERECHTIGTE.....	17
9.2 DATENSCHUTZ.....	17
9.3 INKRAFTTRETEN .....	17



## Betriebsreglement

Der Verein Kita Puumaja, wurde am 17. März 2019 gemäss Art.60 ff des Schweizerischen Zivilgesetzbuches gegründet. Er bezweckt die professionelle Führung familienergänzender Betreuung von Kindern in der Kindertagesstätte Puumaja. Er ist politisch und konfessionell unabhängig und nicht gewinnorientiert. Der Vorstand ist zuständig für die strategische Führung sowie die Aufsicht der Geschäftsführung der Kita Puumaja

### 1. Vorgeschichte

Die Nachfrage nach Betreuungsplätzen für Kinder zwischen 3 Monaten und 6 Jahren wächst stetig. Mit der Kita Puumaja erbringen wir, ein für alle wohnhaften Familien in Eschenbach und der Agglomeration hochstehendes Betreuungsangebot. Mit der Schaffung der qualitativ hochstehenden Kindertagesstätte in Eschenbach durch den Verein Kita Puumaja, ist ein noch nicht bestehendes Betreuungsangebot in die Gemeinde integriert. Zugleich ist es auch für die umliegenden Agglomerationen ansprechend, da Eschenbach zentral gelegen ist.

### 2. Institutioneller Rahmen

#### 2.1 Kapazität

Wir arbeiten mit einer Heterogengruppenstruktur, welche über 20 Plätze pro Tag verfügt. Die Kita Puumaja steht allen Kindern ab 3 Monaten bis und mit Kindergarten offen.

#### 2.2 Betriebsbewilligung

Der Kita Puumaja wurde im Februar 2020 durch die Gemeinde Eschenbach LU die Betriebsbewilligung ausgesprochen.

Die Kita Puumaja orientiert sich an den Richtlinien des Schweizerischen Krippenverbandes Kibesuisse. Wir pflegen eine aktive Mitgliedschaft des Kibesuisse und streben die Zertifizierung durch Qualikita an. Zusätzlich haben wir die Anerkennung durch das Bildungsamt und sind als Lehrbetrieb tätig, mit dem Ausblick drei Auszubildende, in jedem Lehrjahr einen, auszubilden.

#### 2.3 Versicherung

Krankenkasse, Unfall- und Privathaftpflichtversicherung sind Sache der Eltern. Die Kita Puumaja verfügt über eine Betriebshaftpflichtversicherung.



## 2.4 Finanzen

Die Kita Puumaja ist eine Non-Profitorganisation und arbeitet nicht gewinnorientiert. Die Kosten werden durch Elternbeiträge, allenfalls Bundesmittel sowie Mitgliederbeiträge, Spenderbeiträge gedeckt. Ein sorgsamer und ökonomischer Mitteleinsatz ist für uns selbstverständlich.

Das jährliche Budget dient der Finanzplanung und die Jahresrechnung wird nach kaufmännischen Grundsätzen geführt. Die Rechnung wird durch Revisoren geprüft, legt Rechenschaft ab gegenüber Geldgeber und dient der Transparenz sowie der Überprüfung.

## 2.5 Öffentlichkeitsarbeit

Die Transparenz unserer pädagogischen Arbeit ist für uns von grosser Bedeutung. Es ist uns ein Anliegen gut vernetzt zu sein.

Zu unseren öffentlichen wirksamen Aktivitäten gehören:

- Führung einer aktuellen Homepage
- Unsere Flyer in verschiedenen Fachstellen
- Tag der offenen Tür
- Aktive Teilnahme am Gemeindewesen
- Das schriftliche pädagogische Konzept
- Elternbriefe / Newsletter
- Presseartikel zu besonderen Anlässen

# 3. Betriebliche Eigenheiten

## 3.1 Pädagogisches Konzept

Unser pädagogisches Konzept basiert auf dem Orientierungsrahmen der Frühkindliche Bildung, Betreuung und Erziehung in der Schweiz. Ein grosses Augenmerk legen wir auf Selbstbildung der Kinder und die darauf basierende Partizipation in unserem Alltag. Deshalb dient uns zusätzlich das Konzept der Offenen Arbeit als Orientierung. Mit der pädagogischen Konzeption ermöglichen wir einen Beitrag zu grösstmöglicher Transparenz. Wir greifen regelmässig darauf zurück um unsere erzieherische Arbeit zu reflektieren, zu erweitern und zu verfeinern. Das pädagogische Konzept wird im Laufe der Zeit an unseren Erfahrungen wachsen. Eine stetige Weiterentwicklung des pädagogischen Konzeptes ist grundlegend für eine qualitativ hochstehende Arbeit.



### 3.2 Kindergruppe

Während dem Alltag wird speziell darauf geachtet das in unsere Gruppe von 20 Plätzen in kleineren Interessensgruppen gearbeitet wird. Durch unsere grossräumige Kita mit verschiedenen Funktionsräumen steht jedem Kind genügend Raum zur Verfügung. Für die Kleinsten gibt es eine eigene Krabbelecke um ihrem Bedürfnis nach Bewegung, Ruhe und Rückzug gerecht zu werden.

### 3.3 Persönliches Hab und Gut

**Kleidung:** Jedes Kind ist mit wettergerechter Kleidung ausgestattet, da wir uns täglich unabhängig vom Wetter in der Natur aufhalten. Für den Aufenthalt in der Kita benötigt das Kind Hausschuhe, sowie bequeme Kleidung, welche jede Entdeckungsreise miterleben dürfen. Die Kita Puumaja übernimmt für die persönliche Kleidung keine Haftung.

**Windeln:** Um die individuellen Vorlieben bezüglich Windeln abzudecken, sind die Eltern verpflichtet, diese selber mitzubringen.

**Eigene Spielsachen:** Einigen Kindern erleichtert es Übergänge oder die Ruhephasen wohltuend zu erleben, wenn sie einen Nuggi oder sonstiges Begleitutensilien bei sich haben. Die Kinder dürfen dies selbstverständlich auch in die Kita mitbringen, jedoch übernehmen wir für die persönlichen Sachen keine Haftung.

### 3.4 Aufnahme

Die Kita Puumaja steht allen Kindern zwischen 3 Monate bis 6 Jahren unabhängig ihrer sozialen Herkunft und religiösem Hintergrund offen. Nach einem Aufnahmegespräch unterschreiben die Eltern eine Betreuungsvereinbarung und überweisen 50% des vereinbarten Betreuungsbetrages. Dieser gilt als definitive Platzzusicherung und wird bei der ersten Monatsrechnung angerechnet. Bei voller Belegung führen wir eine Warteliste.

### 3.5 Betreuungstage

Um den Kindern eine optimale Integration in die familienergänzende Betreuung vor allem in die Kindergruppe zu gewährleisten empfehlen wir die Kita an zwei Tagen in der Woche zu besuchen. Eine Mindestbetreuung von einem ganzen Tag in der Woche ist Voraussetzung.



### 3.5.1 Änderung der Betreuungstage

Änderungen der Betreuungstage können bei der Kitaleitung schriftlich per Antragsformular eingegeben werden und werden nach Möglichkeit gerne berücksichtigt.

### 3.5.2 Zusätzliche Betreuungstage

Es ist möglich in der Kita Puumaja auch zusätzliche Betreuungstage in Anspruch zu nehmen. Diese werden auf Grund der Tagesbelegung sowie der personellen Ressourcen bewilligt oder abgelehnt. Die Kosten dafür sind in der Tarifverordnung einsehbar.

### 3.5.3 Reduktion der Betreuungstage

Betreuungstage können jeweils auf Monatsende gekündigt werden. Die Kündigungsfrist beläuft sich auf drei Monate.

## 3.6 Öffnungszeiten

Die Kita Puumaja ist jeweils von Montag bis Freitag von 07.00 Uhr bis 18.30 Uhr geöffnet. Die Kinder können am Morgen zwischen 07.00 Uhr bis 09.15 Uhr gebracht und am Abend von 16.30 Uhr bis 18.30 Uhr abgeholt werden. Die Eltern werden gebeten ihre Kinder bis spätestens um 18.20 Uhr abzuholen um noch genügend Zeit für einen angemessenen Tagesabschluss mit Austausch zwischen Eltern und Erziehenden zu gewährleisten. Kinder werden nur erziehungsberechtigten Personen abgegeben. Wird ein Kind von einer anderen Person abgeholt muss das Personal darüber frühzeitig informiert werden.

Die Kita Puumaja ist das ganze Jahr, mit Ausnahme während Weihnachten und Neujahr sowie an zwei Wochen in den Sommerferien, geöffnet. Ebenfalls bleibt die Kita an allen kantonalen und regionalen Feiertagen geschlossen.

## 3.7 Krankheiten, Unfälle und Abwesenheit

Hat das Kind eine ansteckende Krankheit (z.B. Durchfall, Bindehautentzündung, 3-Tages-Fieber, etc.), Fieber ab 38.5° Celsius kann das Kind nicht in die Kita gebracht werden. Erkrankten oder verunfallten die Kinder während dem Kita-Aufenthalt, werden die Eltern sofort benachrichtigt und das weitere Vorgehen gemeinsam besprochen.

Bei Kita-Eintritt füllen die Eltern ein Merkblatt aus, welches das Betreuungspersonal über Allergien, chronische Krankheiten oder andere Empfindlichkeiten informiert. Ebenso sollte die Kitaleitung über ansteckende Krankheiten in der Familie orientiert werden.



In der Kita Puumaja werden keine von den Eltern mitgebrachte Medikamente von uns Betreuungspersonal verabreicht. Dies zum Schutz eurer Kinder und dem Betreuungspersonal. Bei einer dringlichen Verabreichung, besteht die Möglichkeit, dies während dem Tag in der Kita zu verabreichen kommen.

Bei einem medizinischen Notfall wendet sich das Betreuungspersonal an unsere Vertrauensärzte der Praxisgemeinschaft Oberhof oder an das nächstgelegene Spital. Ebenso um alltägliche medizinische Rücksprache zu halten, beziehen wir uns auf die Empfehlungen unseres Vertrauensarztes.

Kann das Kind aus irgendwelchen Gründen (Krankheit, Ferien etc.) nicht in die Kita gebracht werden, muss es bis 09.00 Uhr telefonisch abgemeldet werden.

### 3.8 Kündigungsfrist

Der Betreuungsplatz kann beidseitig mit einer Kündigungsfrist von 3 Monaten auf Monatsende schriftlich gekündigt werden. Auch bei vorzeitigem Austritt muss die Kündigungsfrist eingehalten werden.

Kündigungsgründe seitens Kita Puumaja: Nicht Einhaltung des Vertrages, unüberbrückbare Differenzen oder Integrationsprozess des Kindes ist gescheitert.

### 3.9 Tarife / Kosten (Rechnung)

Säuglinge bis 18 Monate

Ganzer Tag (inkl. Mittagessen)	07.00 - 18.30 Uhr	Fr. 130.00
Halber Tag (ohne Mittagessen)	07.00 - 11.45 / 13.30 - 18.30 Uhr	Fr. 83.00
Halber Tag (mit Mittagessen)	07.00 - 13.30 / 11.45 - 18.30 Uhr	Fr. 98.00

Ab 18 Monate bis 6 Jahre

Ganzer Tag (inkl. Mittagessen)	07.00 - 18.30 Uhr	Fr. 110.00
Halber Tag (ohne Mittagessen)	07.00 - 11.45 / 13.30 - 18.30 Uhr	Fr. 68.00
Halber Tag (mit Mittagessen)	07.00 - 13.30 / 11.45 - 18.30 Uhr	Fr. 83.00

Die Monatspauschale wird wie folgt berechnet:

Anzahl Betreuungstage pro Woche mal 49 Wochen (52 KW minus 3KW Betriebsferien = 49KW) geteilt durch 12 Monate. Das heisst, bezahlt werden 49 Wochen pro Jahr. Die Monatspauschale wird 12x pro Jahr in Rechnung gestellt.

*Berechnungsbeispiel für einen 60% Betreuungsplatz: 3 Betreuungstage x 49 Wochen: 12 Monate = Monatspauschale.*





Die Kosten für die vereinbarten Betreuungstage sind monatlich im Voraus zu bezahlen. Allfällige zusätzliche Tage werden im Nachhinein verrechnet.

Sämtliche Mahlzeiten sind in den Monatspauschalen inbegriffen (ausser Pulvermilchnahrung und Spezialzusätze für Brei). Wird das Kind ausserhalb der vereinbarten Tage in die Kita gebracht, gilt dies als Zusatztag und wird zusätzlich in Rechnung gestellt.

### Rabatte

Für alle Geschwister oder Kinder welche den Kindergarten besuchen, gewähren wir einen Rabatt von Franken 10.- auf den aktuellen Tagesansatz. (Gilt nur bei ganztags Betreuung).

Bei der jeweiligen Wohngemeinde besteht die Möglichkeit auf Antrag für Betreuungsgutscheine. Diese stehen jedoch nicht im direkten Zusammenhang mit der Kita, die jeweilige Gutschrift findet zwischen Gemeinde und den Eltern statt. Von der Kita wird immer der volle Betreuungsbetrag in Rechnung gestellt.

Eine Anpassung der Monatspauschale aufgrund von Ferien oder Krankheit ist nicht möglich.

## 4. Räumlichkeiten

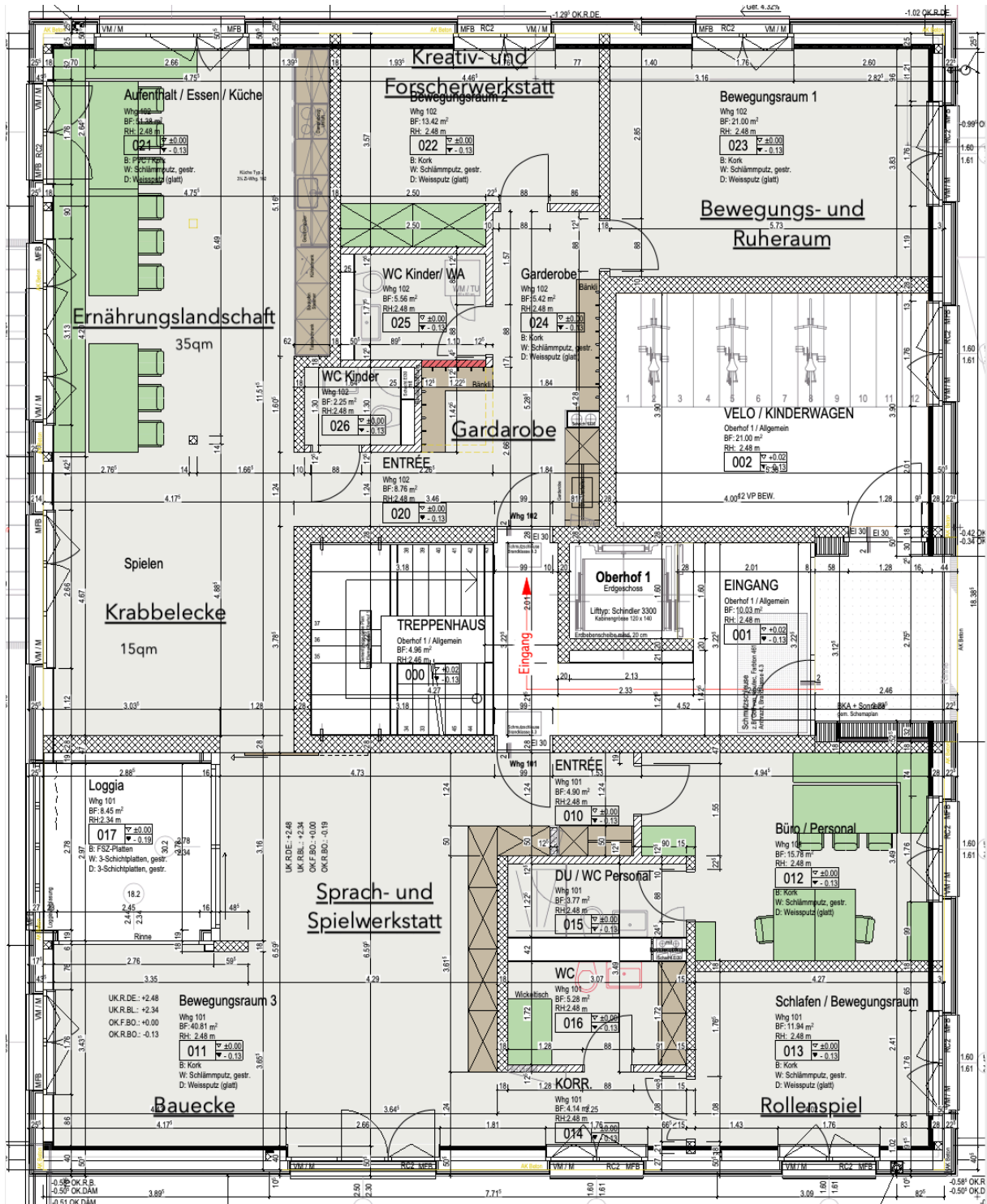
### 4.1 Innenräume

Die Gestaltung der Innenräume ist zu einem ein Spiegel dafür, wie wir Erwachsene die Interessen und Bedürfnisse der Kinder sehen und wahrnehmen und zum andern die Erschaffung durch das partizipieren der Kinder nach eigenen Ideen und Vorstellungen. Dies hat zu Folge das ein fortlaufender Wandel und Anpassungen in den Räumen stattfindet. Durch das vielseitige Angebot in den Räumen und Ecken können die Kinder das Bildungsangebot spezifisch nach ihrem Interesse wählen und nutzen.

Gesamtfläche der Kita Puumaja: 194.5 m<sup>2</sup>

<b>RÄUME</b>	<b>GRÖSSE</b>	<b>FUNKTION</b>
ERNÄHRUNGSLANDSCHAFT (Küche)	30.4 m <sup>2</sup>	<ul style="list-style-type: none"><li>• Einnahme der Mahlzeiten</li><li>• Sinneserfahrungen</li><li>• Zubereitung von Mahlzeiten</li><li>• Ökologische Bildung</li></ul>
GARDAROBE/ GANG	16.75 m <sup>2</sup>	<ul style="list-style-type: none"><li>• Umziehen</li><li>• Infowand Eltern</li></ul>

KREATIV- FORSCHERWERKSTATT	UND	13.4 m <sup>2</sup>	<ul style="list-style-type: none"> <li>• Malen, basteln</li> <li>• Werken</li> <li>• Experimentieren</li> </ul>
ROLLENSPIELBEREICH		12 m <sup>2</sup>	<ul style="list-style-type: none"> <li>• Auseinandersetzung mit verschiedenen Rollen</li> <li>• Familien Ecke</li> <li>• Auseinandersetzung mit der Soziokulturellem Umwelt</li> </ul>
BAUZIMMER		14 m <sup>2</sup>	<ul style="list-style-type: none"> <li>• Verschiedene Bausteine</li> <li>• Konstruktionsraum</li> </ul>
BEWEGUNGS- RUHERAUM	UND	21 m <sup>2</sup>	<ul style="list-style-type: none"> <li>• Auseinandersetzung mit Körpererfahrungen</li> <li>• Musik und Tanz</li> <li>• Mittagsschlaf von 13.00 - 14.15 Uhr</li> </ul>
SPRACH- SPIELWERKSTATT	UND	28 m <sup>2</sup>	<ul style="list-style-type: none"> <li>• Bilderbücher</li> <li>• Gesellschaftsspiele</li> <li>• Lieder und Verse</li> <li>• Kreisspiele</li> <li>• Hörspiele</li> </ul>
KRABBELECKE		21 m <sup>2</sup>	<ul style="list-style-type: none"> <li>• Abgegrenzter Spielbereich für die ganz Kleinen, welche noch nicht selbständig auf Entdeckungsreise gehen</li> </ul>
BÜRO/ PERSONALRAUM		15.8 m <sup>2</sup>	<ul style="list-style-type: none"> <li>• Schriftliche Arbeiten</li> <li>• Sitzungen</li> <li>• Eintrittsgespräche</li> </ul>
NASSZELLE 1		4 m <sup>2</sup>	<ul style="list-style-type: none"> <li>• Waschen</li> <li>• Körperhygiene</li> </ul>
NASSZELLE 2		2.25 m <sup>2</sup>	<ul style="list-style-type: none"> <li>• Körperhygiene</li> </ul>
NASSZELLE 3		5.3 m <sup>2</sup>	<ul style="list-style-type: none"> <li>• Wickeln</li> <li>• Körperhygiene</li> </ul>
NASSZELLE 4		3.8 m <sup>2</sup>	<ul style="list-style-type: none"> <li>• Personal-WC</li> <li>• Dusche (für Notfälle)</li> </ul>
LOGGIA		8.5 m <sup>2</sup>	<ul style="list-style-type: none"> <li>• Wassereperimente</li> <li>• Ökologische Bildung</li> <li>• Wagenschlafplatz</li> </ul>
KELLER 2x		je 7 m <sup>2</sup>	<ul style="list-style-type: none"> <li>• Lagerung Spielmaterial, Kinderwagen</li> <li>• Vorrat Essen, Haushaltsartikel</li> </ul>



## 4.2 Aussenbereich

Der Aufenthalt in der Natur ist für die Kinder der Kita Puumaja alltäglich. Die Individuellen Interessen und Bedürfnisse können im Wald, auf dem Schulhausplatz oder auf den umliegenden Spielplätzen und Innenhof ausgelebt werden. Bewegung ist ein Grundbedürfnis des Kindes, das vielseitige Angebot in der Natur ermöglicht die Welt mit allen Sinnen kennen und begreifen zu lernen.

Ort	Funktion
Wald	<ul style="list-style-type: none"> <li>• Bewegungs- und Körpererfahrungen</li> <li>• Sinneserfahrungen</li> <li>• Entdeckungstouren</li> <li>• Experimentiermöglichkeiten</li> <li>• Ökologische Bildung</li> </ul>
Spielplätze	<ul style="list-style-type: none"> <li>• Klettern</li> <li>• Rollenspiel</li> <li>• Körperwahrnehmung</li> </ul>
Schulhaus	<ul style="list-style-type: none"> <li>• Ballspiel</li> <li>• Fahrzeuge</li> <li>• Regelspiel</li> <li>• Rennen</li> </ul>
Innenhof	<ul style="list-style-type: none"> <li>• Sandkasten</li> <li>• Begegnungsort</li> <li>• Wasserspiel</li> <li>• Bewegungs- und Körpererfahrung</li> </ul>

## 5. Sicherheit, Hygiene und Haushalt

Sämtliche Aspekte welche die Hygiene und die Sicherheit betreffen, sind im Hygiene- und Sicherheitskonzept festgehalten.

«Die Räumlichkeiten wurden vom Brandschutz abgenommen und bewilligt». Im ganzen Betrieb sind Sicherheitssteckdosen installiert, Feuerlöscher und Löschdecken vorhanden. Die Kita verfügt über ein Notfallkonzept, welches regelmässig überprüft wird.



Auch wenn die Gefahrenquellen auf ein Minimum reduziert sind, kann es vorkommen, dass sich ein Kind im Alltagsgeschehen kleinere Verletzungen zufügt. Um gekonnt und gestärkt mit Gefahrenquellen umgehen zu können ist ein sensibilisierter Umgang damit wichtig. Unsere Aufgabe ist es das Kind darin zu begleiten und zu unterstützen.

Unsere Hausapotheke, sowie die Reiseapotheke für unterwegs, ist gut ausgerüstet um eine angemessene Versorgung zu gewährleisten.

Beim täglichen Aufeinandertreffen von so vielen Menschen, ist eine Hygienekonzept und ein durchdachter Reinigungsplan wichtig. Wir arbeiten mit einem differenzierten und wöchentlich wiederkehrenden Reinigungsplan. Durch gezielte Zuteilung und signieren auf der Putzliste durch die Verantwortliche Person, kann eine konstante gute Hygiene gewährleistet werden. Die signierten Reinigungslisten werden zur Kontrolle abgelegt. Einmal die Woche wird die Kita Puumaja durch ein Reinigungsfachkraft gründlich gereinigt.

## 6. Zusammenarbeit mit den Eltern

Damit die Kinder sich in der Kita Puumaja wohlfühlen, ist ein offener, konstruktiver und regelmässiger Austausch zwischen den Eltern und Betreuenden notwendig. Beim Bringen und Abholen der Kinder nehmen wir uns für ein Tür- und Angelgespräch Zeit um wichtige Informationen auszutauschen. Alltägliche Informationen wie Menüplan, der Ferien- bez. Feiertagesplan, Elternbriefe etc. werden auf der Infowand publiziert.

### 6.1 Elterngespräche

Um das Kind in seinem Individuum als Ganzes wahrnehmen zu können, ist ein gegenseitiger Austausch der individuellen Bedürfnisse und Interessen des Kindes im Kita- Alltag und zuhause bedeutsam und wegweisend für die persönliche Entwicklung. In regelmässigen Abständen werden die Eltern von der verantwortlichen Betreuungsperson des Kindes zu einem Entwicklungsgespräch eingeladen. Das erste Gespräch wird ca. 6 Monate nach der Eingewöhnungsphase geplant und dann in regelmässigen Abständen von 1 Jahr umgesetzt. Bei Kindern welche nur 1 Tag resp. 20% in der Kita betreut werden, findet ein 1. Gespräch und ein Austrittsgespräch statt. Auf Wunsch der Eltern oder aus Bedarfsicht der Kita kann ein Gespräch auch ausserhalb diesem Zeitrahmen beabsichtigt werden.

## 6.2 Elternmitarbeit

Damit sich das Kind in der Kita wohl fühlt, ist eine konstruktive Zusammenarbeit der Eltern wertvoll. Dies trägt viel dazu bei, dass sich das Kind sicher und aufgehoben fühlt.

## 6.3 Elternanlässe

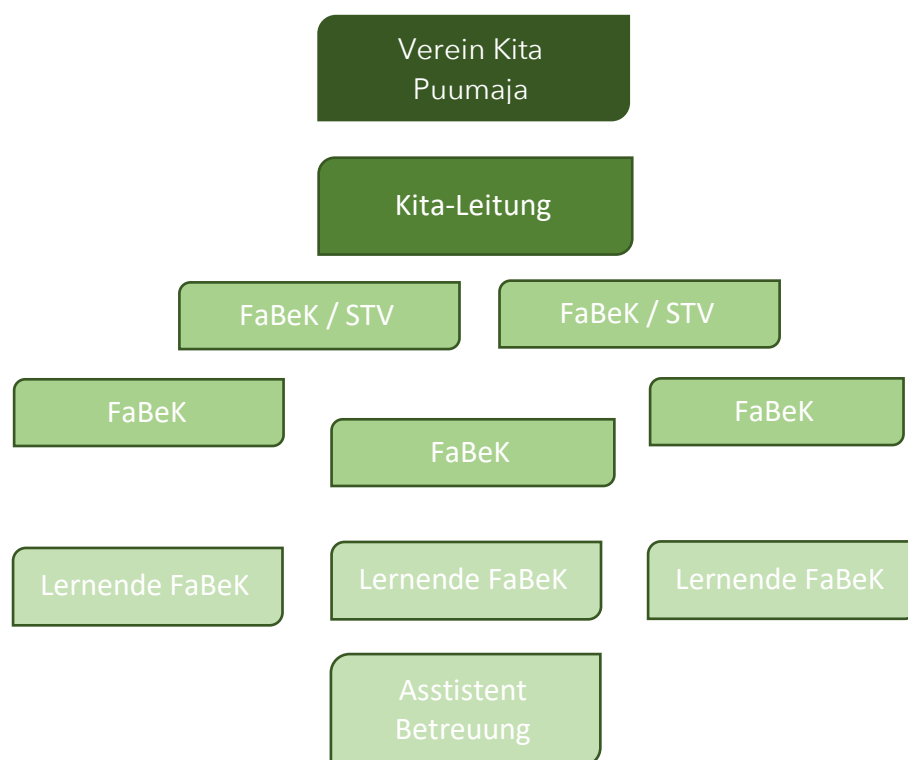
Jährlich finden gezielte Elternanlässe statt, welche einen vertieften Einblick in den Kita-Alltag bieten oder spannende Entwicklungsthemen der Kinder aufgegriffen werden.

Je nach Anlass werden die Kinder bei der Mitwirkung miteinbezogen oder aber der Anlass ist nur für die Eltern aufgebaut.

# 7. Personal

## 7.1 Organigramm

Träger der Kita Puumaja ist der Verein Kita Puumaja (NPO). Die Vorstandsmittglieder sind Janina Galante (Präsidentin) Melanie Waser (Geschäftsführerin/ Leitung) Joe Haslimann (Finanzen). Sie tragen die Verantwortung für die Kindertagesstätte.



## 7.2 Qualifikationen

Die Kitaleitung beaufsichtigt die Einhaltung und Umsetzung des Konzeptes und ist zuständig für die Auswahl und die Anstellung des Kitapersonals. Sie verfügt über langjährige Berufserfahrung, genügend Weiterbildung oder ist in Ausbildung dazu um den Aufgaben und Kompetenzen einer Kitaleitung gewachsen zu sein. Zudem besitzt sie eine Ausbildung zum Berufsbildner um die Lernenden professionell Auszubilden. Sie hält die Verantwortung für die reibungslosen Abläufe im Betrieb und ist kompetente Ansprechperson für die Eltern und das Team.

Alle Mitarbeitenden der Kita Puumaja müssen über eine ihrer Funktion entsprechende Ausbildung verfügen und sind sowohl persönlich wie auch gesundheitlich der Aufgabe gewachsen.

Es wird von jedem Mitarbeiter erwartet, die Vision der Kita Puumaja zu unterstützen und sich aktiv dafür einzusetzen, diese im Alltag zu leben.

Bei der Auswahl des Personals wird auf Erfahrung in der Arbeit mit Kindern, sei dies beruflich oder privat, grossen Wert gelegt. Die Mitarbeiter sollen ihre Aufgaben möglichst eigenständig und mit Kreativität erledigen. Teamfähigkeit, Konfliktfähigkeit und Selbstreflexion sind dabei wichtige Eigenschaften.

Die jeweiligen Kompetenzen und Befugnisse sind in den einzelnen Stellenbeschrieben geregelt.

Die Kita Puumaja bietet Ausbildungsplätze für Fachfrau/mann FaBeK an, mit der Absicht in jedem Lehrjahr einen Ausbildungsplatz anbieten zu können. Wir streben einen Betrieb ohne Praktikumsplatz an.

## 7.3 Stellenplan

Funktion	Anstellungsverhältnis in %
Kita- Leitung (Geschäftsleitung)	80-100 %
Erziehende HF	60 %
Erziehende FaBeK	220%
Assistenz Betreuung	60 %
Lernende FaBeK	300 % (ab Sommer 2023)
Praktikum Hauswirtschaft	80%
Reinigung	10%

## 7.4 Personalführung

Alle Mitarbeitenden haben einen Stellenbeschrieb in dem Kompetenz- und Verantwortungsbereiche geregelt sind, diese bilden einen Bestandteil des Arbeitsvertrages.



Der Verein Kita Puumaja verlangt den aktuellen Sonderprivatauszug vor Vertragsunterzeichnung. Alle Mitarbeitenden unterzeichnen den Verhaltenskodex basierend auf Empfehlung Kibesuisse zum Missbrauch von Sexueller- und Psychischer Gewalt.

Das Verhältnis von betreuendem Fachpersonal und Kindern richtet sich nach den kantonalen Verordnungen über die familienergänzende Kinderbetreuung.

### 7.5 Zusammenarbeit im Team

Wir legen grossen Wert auf ein gut funktionierendes Team, dass mit gegenseitigem Vertrauen und Respekt zusammenarbeitet. Dies ist voraussetzend für die hohen Ansprüche in der Betreuung welche Motivation und Freude, professionelles Handeln und bewusstes kommunizieren aller Beteiligten abverlangt.

Das Pädagogische Konzept der Kita Puumaja bildet die Grundlage dafür. Die Arbeit mit den Kindern wird regelmässig Teamaustausch reflektiert und besprochen.

### 7.6 Weiterbildungen

Nach Möglichkeit bieten wir unserem Personal jährliche Weiterbildungsmöglichkeiten an, diese sollen ressourcenorientiert sowie fachspezifisch gewählt werden und für das ganze Team und insbesondere für die tägliche Arbeit mit den Kindern eine grosse Bereicherung sein.

### 7.7 Löhne

Die Gehälter unserer Mitarbeitenden sind der beruflichen Ausbildung und der Berufserfahrung angepasst. Die Kitaleitung legt die Löhne fest und verpflichtet sich zu fairen Löhnen wobei sie sich an Kibesuisse orientiert.

### 7.8 Qualifikationsgespräche

In der Kita Puumaja wird jährlich ein Qualifikationsgespräch zwischen Mitarbeitenden und der Kitaleitung geführt. Dabei wird auf Selbstreflektion und Selbsteinschätzung geachtet und daraus folgend gemeinsame Ziele für die tägliche Arbeit in der Kita Puumaja definiert.

## 8. Qualitätsentwicklung

Wir verstehen uns als lernende Organisation und sind bestrebt unsere Qualität laufend zu prüfen und weiter zu entwickeln. Wir orientieren uns an den





Prozessdimensionen: Struktur-, Prozess- und Ergebnisqualität sowie Orientierungsqualität und Reflexionsqualität.

Unsere Qualitätsstandards sind im Leitbild und dem pädagogischen Konzept festgelegt und dienen als Orientierung.

Die Kitaleitung ist verantwortlich für die Umsetzung der Konzepte und somit auch für die Qualitätsentwicklung in der Kita Puumaja.

#### Strukturqualität

Wir schaffen geeignete Rahmenbedingungen in unserem Verein. Dazu gehört für uns die Anstellung von gut ausgebildetem Personal sowie die Möglichkeit sich weiterzubilden. Ein Arbeiten mit einem optimalen Stellenschlüssel um eine qualitativ gute Betreuung für die Kinder wie auch eine angemessene Arbeitsbelastung für das Personal zu erreichen. Unsere Kitaräumlichkeiten sind grosszügig und entwicklungsfördernd eingerichtet.

#### Prozessqualität

Unsere pädagogische Betreuungsarbeit orientiert sich nach den aktuellen wissenschaftlichen Erkenntnissen und ist im pädagogischen Konzept verankert. Um an gemeinsamen Normen zu arbeiten werden in Sitzungen verschiedene Standards (wie z.B. Betreuerin-Kind-Interaktionen oder Inklusion und Partizipation) diskutiert und reflektiert. Daraus resultieren weiterführende Massnahmen für die weitere Arbeit in der Kita und die Weiterentwicklung des pädagogischen Konzepts.

#### Orientierungsqualität

Wir orientieren uns an unserem Leitbild und dem pädagogischen Konzept. Durch regelmässige Team- und Einzelsitzungen setzen wir uns mit unseren Qualitätsstandards auseinander und werden uns unserer Auffassung von pädagogischer Qualität in der Betreuungsarbeit bewusst.

#### Ergebnisqualität

Wir beobachten die Kinder im Alltag laufend und erkennen ob sie sich bei uns wohlfühlen und wie sie sich entwickeln. Dies wird zudem im Portfolio für Eltern transparent dokumentiert.

Reflexionsqualität

In regelmässigen Sitzungen überdenken wir unsere Bildungs-, Betreuungs- und Erziehungsarbeit. Dabei stehen unsere Qualitätsstandards in Vordergrund.

## 9. Schlussbestimmungen

### 9.1 Beschwerdeverfahren für die Eltern / Erziehungsberechtigte

Allgemeine Beschwerden werden von der Kita-Leitung als erste Instanz oder dann vom Vorstand entgegengenommen und diskutiert.

### 9.2 Datenschutz

Sämtliche Mitarbeitenden der Kita Puumaja sind verpflichtet, alle Informationen über die betreuten Kinder und deren Familien vertraulich zu behandeln. Auch nach einer Vertragsauflösung bleiben sie an diese Schweigepflicht gebunden.

### 9.3 Inkrafttreten

Das Betriebsreglement tritt per 1. April 2020 in Kraft.

Letzte Anpassung Dezember 2023.